



الجمعية المغربية
لمناهضة
العنف ضد النساء

37. زنقة عبد الرحمان الصdraوي، الشقة 6، الطابق 5، الدار البيضاء / المغرب

الهاتف: +212 522 26 86 67

الفاكس: +212 522 26 86 66

البريد الإلكتروني: amvef.maroc@gmail.com

الموقع الإلكتروني: www.amvef.org

avec l'appui de:



union européenne



الجمعية المغربية لمناهضة العنف ضد النساء
Association Marocaine de lutte contre la Violence à
l'égard des Femmes

دليل خلايا التكفل بالنساء والأطفال ضحايا العنف

Guide

Les cellules de prise en charge
soutien aux femmes et enfants
victimes de violences

الدار البيضاء
Casablanca





AMVEF

الجمعية المغربية لمناهضة العنف ضد النساء
Association Marocaine de lutte contre la Violence à
l'égard des Femmes

دليل خلايا التكفل بالنساء والأطفال ضحايا العنف

Guide

Les cellules de prise en charge
soutien aux femmes et enfants
victimes de violences

الدار البيضاء
Casablanca

تقوم الجمعية المغربية لمناهضة العنف ضد النساء
بتحيين هذا الدليل دوريا



PREAMBULE	p (06-07)
Les démarches légales à entreprendre par les femmes victimes de violence	p 09 الخطوات القانونية التي يجب على النساء ضحايا العنف اتخاذها
Les étapes légales par lesquelles passe une plainte des Femmes victimes de violences	p (10-11) المسار القانوني لشكاية المرأة المعنفة
L'accès des femmes victimes de violence aux services des cellules de prise en charge des femmes victimes de violences	p (12-13) ولوج المرأة المعنفة لخدمات مختلف المتدخلين في مجال الحماية و التكفل بالنساء ضحايا العنف
Circuit d'une plainte	p (14-15)

دليل مفصل لمختلف خلايا التكفل بالنساء ضحايا العنف

دليل خلايا الشرطة

Cellule de la Police Judiciaire Préfecture de police de Casablanca	p (20-21) خلية الشرطة القضائية بولاية أمن الدار البيضاء
Unité de prise en charge des femmes victimes de violence Au niveau de police de grand casablanca	p (22-25) خلايا التكفل بالنساء ضحايا العنف ومخاطبيهم على مستوى ولاية أمن الدار البيضاء
p (26-30)	دليل خلايا استقبال النساء ضحايا العنف على مستوى ولاية أمن الدار البيضاء
p 31	لائحة مخاطبي خلايا التكفل بالنساء و الأطفال ضحايا العنف على مستوى المناطق الأمنية بولاية أمن الدار البيضاء الكبرى

دليل خلايا الدرك الملكي

Cellule de section judiciaire de la direction régionale de la gendarmerie royale Casablanca	p (34-35) خلية الفصيلة القضائية بالقيادة الجهوية للدرك الملكي الدار البيضاء
---	--

الوحدات المندمجة للتكفل بالنساء و الأطفال
ضحايا العنف علمة مستومه القيادة الجهوية
للدرك الملكي بالدار البيضاء

p 36

الخلايا المكلفة بالنساء و الأطفال ضحايا العنف
بمراكز الدرك الملكي التابعة للقيادة الجهوية
بالدار البيضاء

p 37

دليل خلايا التكفل بالنساء ضحايا العنف علمة مستومه محاكم الدار البيضاء

دليل خلايا التكفل بالنساء ضحايا العنف
علمة مستومه محاكم الدار البيضاء

p 42

لائحة مخاطبي خلايا التكفل بالنساء و الأطفال
ضحايا العنف علمة مستومه محاكم الدار البيضاء
الكبرى

p 43

تركيبة خلية التكفل بالنساء و الأطفال ضحايا العنف

p 44

دليل خلايا التكفل بالنساء ضحايا العنف علمة مستومه مستشفيات الدار البيضاء

Unités de prise en charge des
femmes victimes de violences
(Hôpitaux de Casablanca)

الوحدات المندمجة للتكفل بالنساء
و الأطفال ضحايا العنف علمة مستومه
المستشفيات بالدار البيضاء

p (48-49)

التتبع و التنسيق مبدأ أساسيه لتدعيم أسس الشراكة و التعاون بين مختلف الفاعلين

لجنة التتبع و التواصل كنهودج

دليل خلايا التكفل بالنساء ضحايا العنف

p 53

نهودج ورقة التوجيه تسلم لكل مشتكية توجه
لخدمه خلايا التكفل بالنساء ضحايا العنف

p 56

نهودج من سجل تتبع الحالات من طرف اللجنة
المختصة لجنة تتبع عمل الخلايا

p 57

نهودج لورقة تتبع ملفات الخاصة بالعنف
ضد النساء

p 58



P R E A M B U L E

UN GUIDE, QUEL INTÉRÊT ?

Au Maroc, la question de prise en charge des femmes victimes de violences, est récente. En effet l'Etat marocain, a manifesté dans les deux dernières décennies, un certain intérêt pour la problématique des violences fondées sur le genre ; un intérêt déclenché par le travail de plaidoyer des associations féminines pour la cause.

Un intérêt suivi d'initiation de mesures de lutte contre ce type de violences, notamment par la mise en place de structures de prise en charge des femmes victimes de violences.

Ces structures, sont attachées à des institutions étatiques: (ministères de la santé, celui de la justice et le ministère de l'intérieur – police et gendarmerie-).

Dans une étude réalisée par l'A.M.V.E.F, sur le fonctionnement et le développement des cellules de prise en charge des femmes victimes de violences ; il a été relevé certaines insuffisances et défaillances quant au fonctionnement de ces structures.

L'une de ces insuffisances, concernait le manque d'approche globale dans la prise en charge des F.V.V (manque du travail de coordination- faible circulation d'informations entre les différents acteurs - faible collaboration pluridisciplinaire...).

En effet, le manque de fluidité des informations entre les différents intervenants, constitue l'un des facteurs clés, à l'origine de cette faible communication soulignée.

Or, le travail partenarial au sein de ces structures, nécessite que chaque intervenant du réseau détienne l'information adéquate, pour orienter les plaignantes et



pour coordonner avec les différentes structures servant la même cause, afin que ces services soient organisés et intégrés en chaîne.

Une meilleure mise en synergie des ressources et services offerts, implique une fluidité des informations sur les différentes structures dans la mesure où la circulation des informations entre les différents partenaires, favoriserait les échanges et faciliterait la communication qui constitue l'un des piliers du travail partenarial.

Ce guide, est pensé en tant qu'outil d'information; il vise à renforcer la communication entre les différents partenaires:

- par une information pratique et utile sur les différentes structures qui offrent le soutien aux femmes victimes de violences
- par une information sur leurs composantes et sur les personnes ressources attachées à ces structures.

Un outil qui participerait à renforcer les principes de partenariat entre les différents partenaires.

الخطوات القانونية التي يجب على النساء ضحايا العنف اتخاذها

Les démarches légales à entreprendre par les femmes victimes de violence



Les étapes légales par lesquelles passe une plainte des Femmes victimes de violences

Un certificat médical doit être délivré par le médecin responsable de la cellule de prise en charge des femmes et des enfants victimes de violences au niveau de l'hôpital détaillant les affections et estimant de la période d'invalidité.

Une plainte est rédigée dans le sujet en trois exemplaires est jointe au certificat médical illustrant les violences subies, et déposée auprès de la cellule de prise en charge des femmes et des enfants victimes de violences au Tribunal de 1^{er} instance. ou déposer une plainte directement auprès des services de la sûreté nationale.

Écoute de la plaignante et transcription des échanges dans un procès-verbal juridique par police relevant de la cellule de prise en charge des femmes victimes de violences.

Écoute de l'auteur présumé de l'acte et transcription des échanges dans un procès verbal par police relevant de la cellule de prise en charge des femmes victimes de violences.

Envoi du dossier au procureur du roi du Tribunal de 1^{ère} instance.

Prendre ce qui requiert (Poursuite / classement du dossier).

Dans le cas de la poursuite Envoi du dossier à la chambre criminelle ou correctionnelle chargée de violences à l'égard des femmes en cas de suivi de l'auteur.

* La femme victime de violence a le droit de se constituer partie civile pour demander réparation.

المسار القانوني لشكاية المرأة المعنفة

▶ **إنجاز شهادة طبية** تتب الضرر الحاصل لها ومدة العجز من طرف خلية التكفل بالنساء والأطفال ضحايا العنف المحدثه على مستوى المستشفيات.

▶ **تحرير شكاية** في موضوع العنف في ثلاثة نظائر و ترفق بالشهادة الطبية، نسخة من عقد الزواج (في حالة إذا كان المعتدي هو الزوج) وصور فوتوغرافية المحكمة الابتدائية وتسلم نسخة عليها طابع المحكمة وتاريخ الشكاية للمشتكية تودع لدى خلية التكفل بالنساء. تسلم المشتكية نسخة عليها طابع المحكمة، رقم الشكاية وتاريخ وضعها.

أو وضع شكاية مباشرة لدى مصالح الأمن الوطني

▶ **الاستماع للمشتكية** في محضر قانوني من طرف الشرطة بخلية التكفل بالنساء والأطفال ضحايا العنف.

▶ **الاستماع للمشتكى به** في محضر قانوني من طرف الشرطة.

▶ **إحالة الملف** على السيد وكيل الملك للمحكمة الابتدائية للبت في الشكاية المقدمة.

▶ **أخذ المتعين في موضوع الشكاية** (إحالته على الدراسة / متابعة / حفظ الملف...).

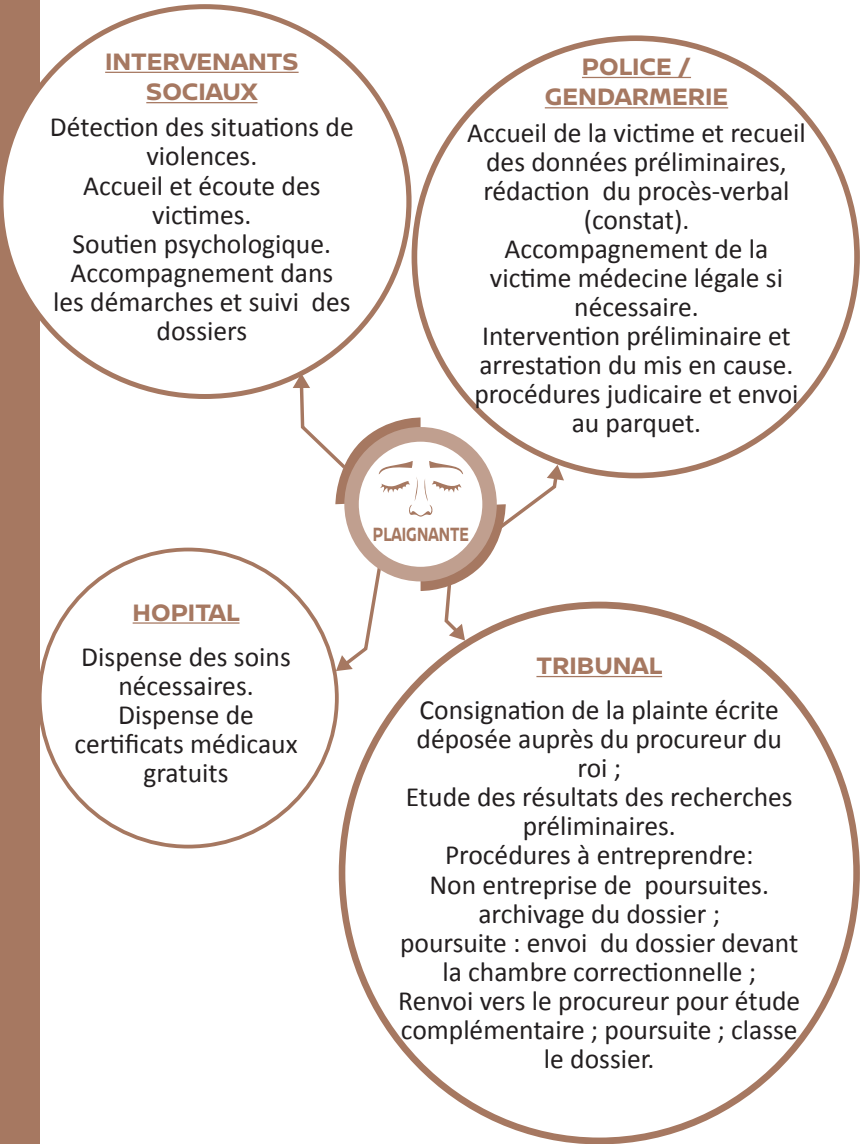
▶ **في حالة المتابعة** إحالة الملف على الغرفة الجنحية أو الجنائية المكلفة بالعنف ضد النساء في حالة متابعة المشتكى به بالمنسوب إليه.

* في حالة الجرح يحيل وكيل الملك الملف على الغرفة الجنحية المكلفة بقضايا العنف ضد النساء بالمحكمة الإجتماعية الجزرية.

في حالة الجنائيات يحيل الوكيل العام للملك الملف على قضاء التحقيق أو غرفة الجنائيات بمحكمة الإستئناف .



L'accès des femmes victimes de violence aux services des cellules de prise en charge des femmes victimes de violences

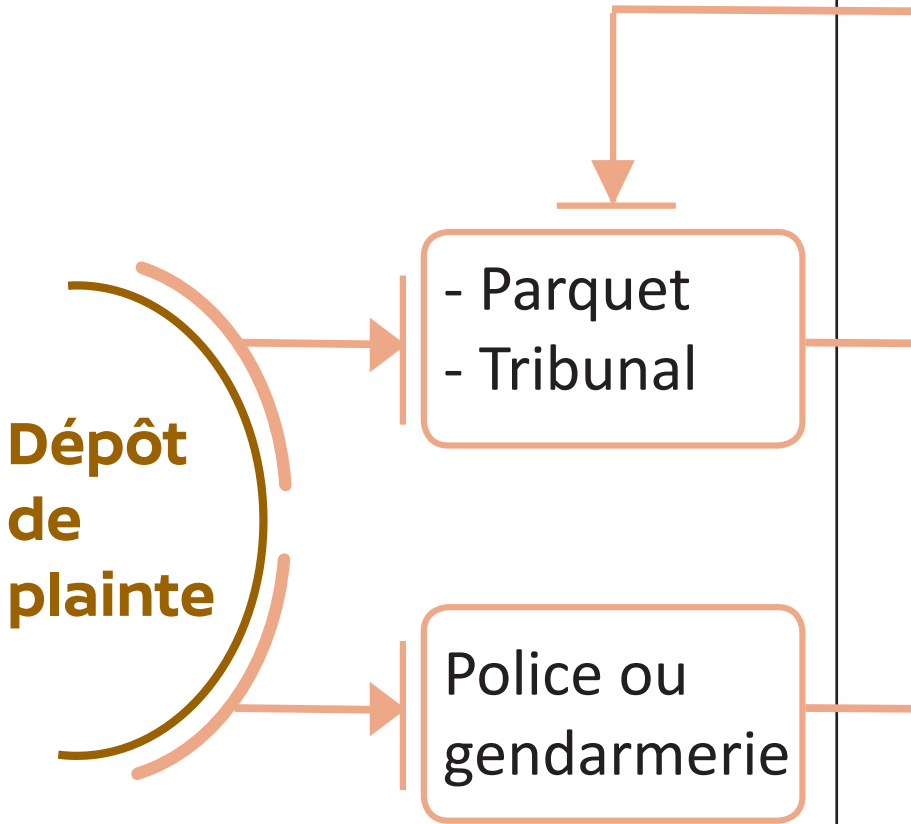


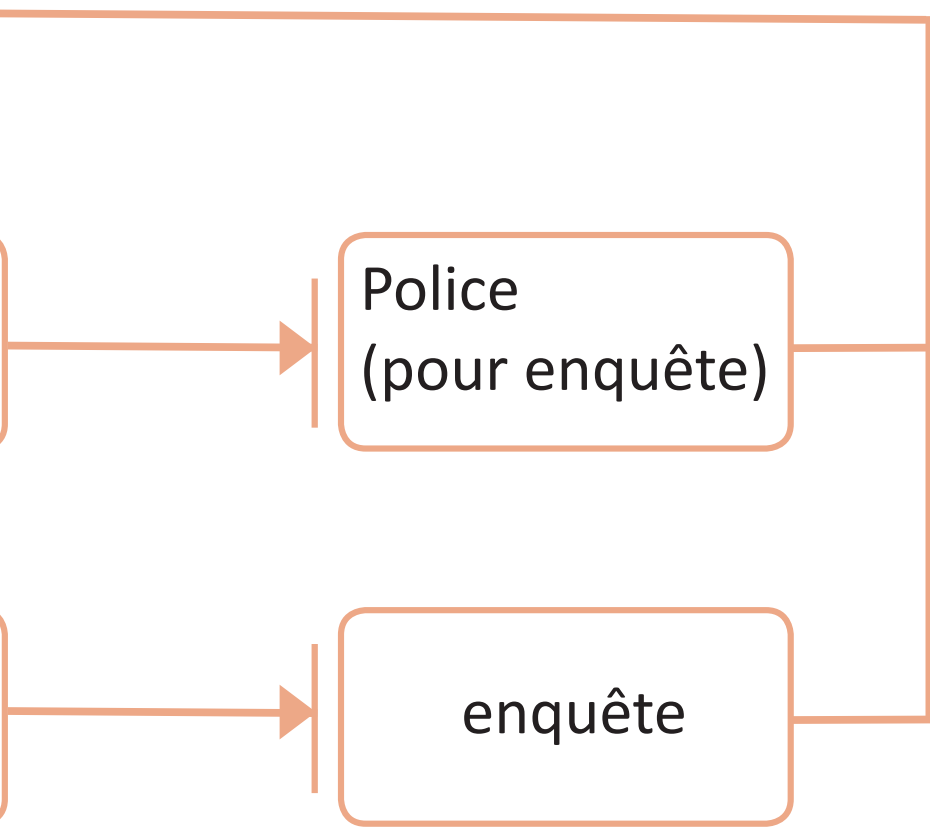
ولوج المرأة المعنفة لخدمات مختلف المتدخلين في مجال الحماية و التكفل بالنساء ضحايا العنف





Circuit d'une plainte





دليل مفصل لمختلف خلايا التكفل بالنساء ضحايا العنف



دليل خلايا الشرطة





Service préfectoral de la police judiciaire

**Cellule préfectorale de la
violence à l'égard des femmes**

**Cellules au niveau de chaque
brigade de la police judiciaire
des 13 districts**

**Un interlocuteur de la
cellule au niveau de chaque
arrondissement de police**



المصلحة الولائية للشرطة القضائية

الخلية الولائية للشرطة
القضائية

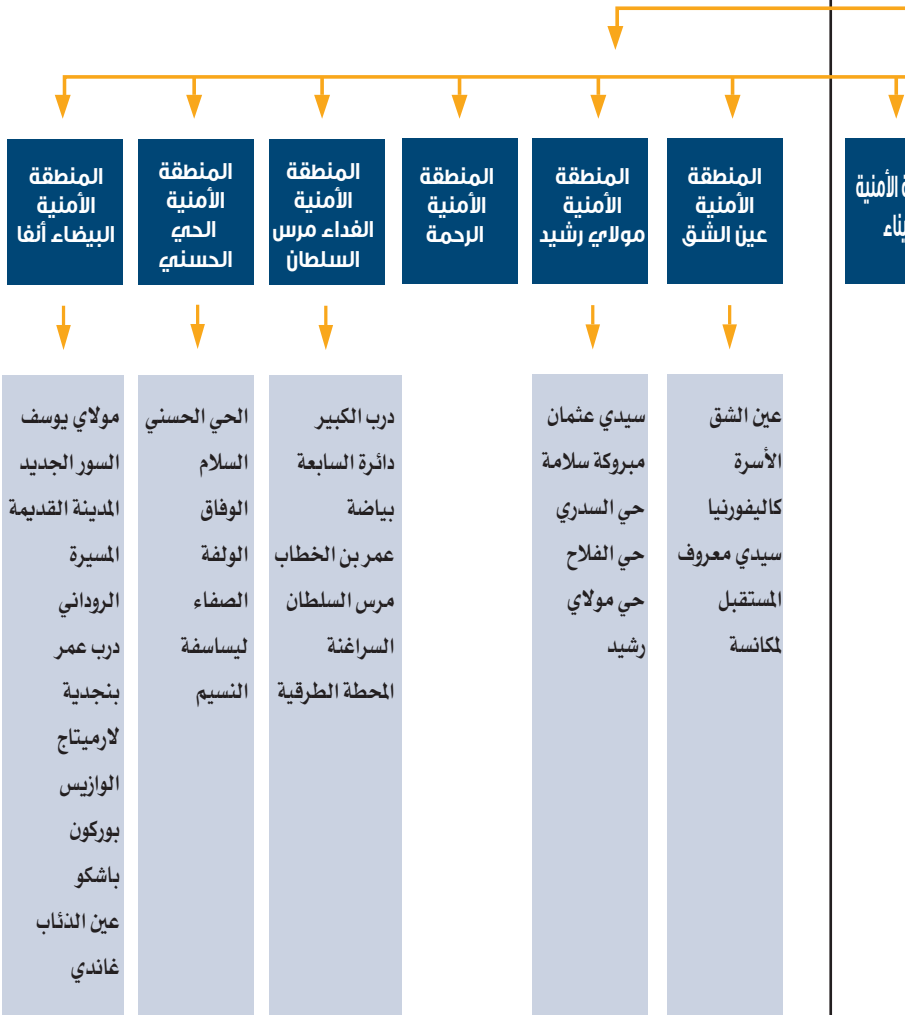
خاليا محدثة على مستوى
13 منطقة أمنية

مخاطب على مستوى
كل دائرة الشرطة

خلايا التكفل بالنساء ضحايا العنف ومخاطبيهم على مستوى ولاية أمن الدار البيضاء



دليل خلايا
الشرطة





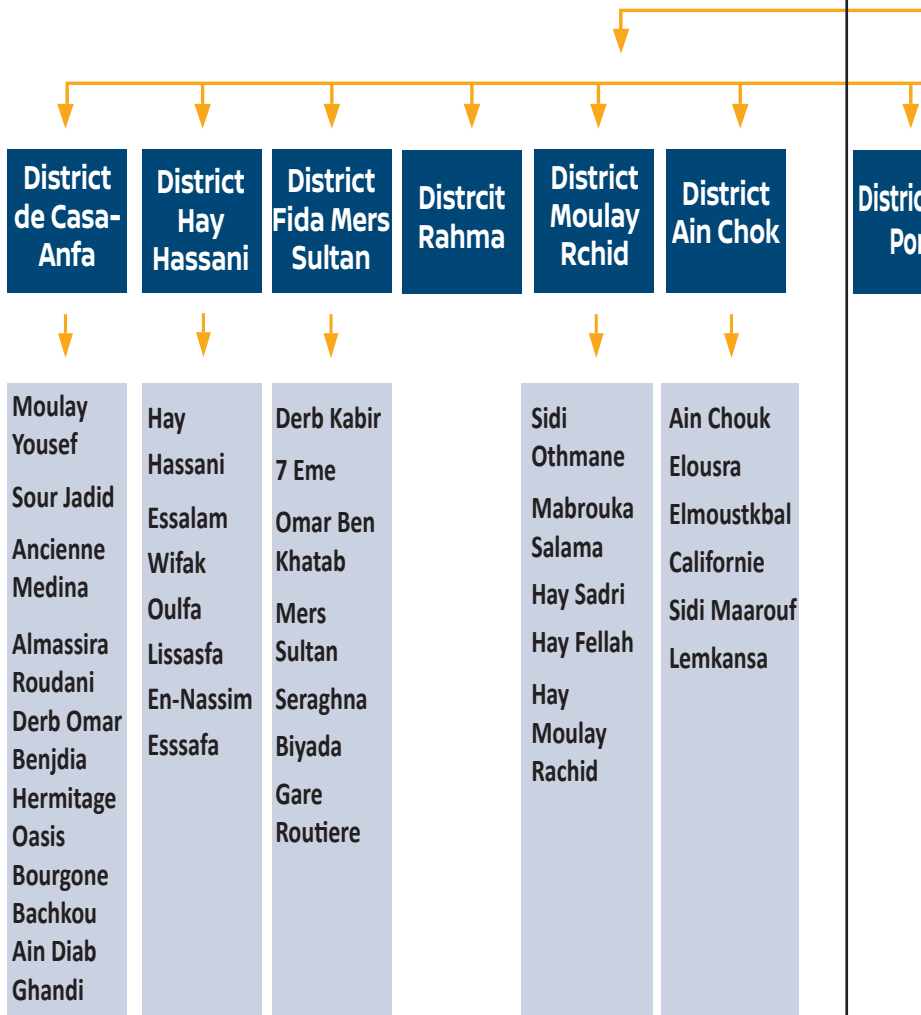
الخطية الولائية لإستقبال النساء ضحايا العنف



Unité de prise en charge des femmes victimes de violence au niveau de police de grand casablanca

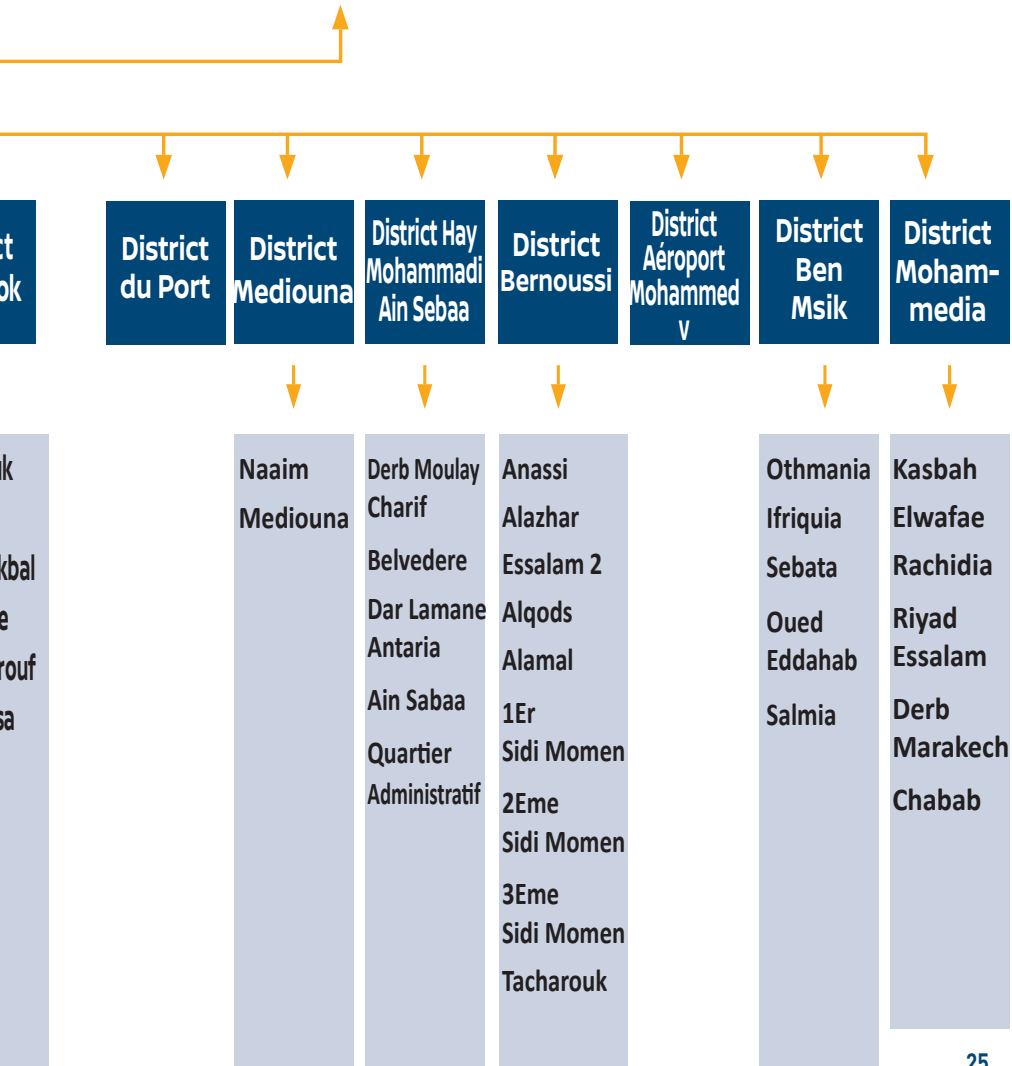


دليل خلايا
الشرطة





Service Préfectoral de la police judiciaire





دليل خلايا التكفل بالنساء ضحايا العنف على مستوى ولاية أمن الدار البيضاء

اسم المصلحة	هاتف المصلحة	العنوان
المصلحة الولائية للشرطة القضائية	0522989852/53	ولاية الأمن شارع الزرقطوني
فرقة الشرطة القضائية البيضاء أنفا	0522989855	ولاية الأمن شارع الزرقطوني
دائرة مولاي يوسف	0522205392	154 شارع مولاي يوسف
دائرة السور الجديد	0522279501	عرصة الزرقطوني شارع السور الجديد
دائرة المدينة القديمة	0522279502	163 شارع أسفي
دائرة المسيرة	0522236121	حي النخيل شارع محمد الباهي
دائرة الروداني	0522220664	شارع ابراهيم الروداني
دائرة درب عمر	0522302532	شارع بير بارون
دائرة المدينة القديمة	0522279502	163 شارع أسفي
دائرة بنجدية	0522220316	شمارع أخوان حي بنجدية
دائرة ايريمتاج	0522860006	الرقم 22 ممر ديبلياد
دائرة لوازييس	0522238171	شارع سيكال الرقم 12 لوازييس
دائرة بوركون	0522202956	شارع عين تاوجطات زاوية شارع الزرقطوني
دائرة غاندي	0522235165	262 شارع لوزيس
دائرة لوازييس	0522238171	شارع سيكال الرقم 12 لوازييس
دائرة عين الذئاب	0522797546	شارع غاندي



دليل خلايا
الشرطة



العنوان	هاتف المصلحة	اسم المصلحة
ساحة الباشا البغدادي زاوية شارع ملاح الحسن وزنقة مولاي ادريس درب البلدية	0522289873	فرقة الشرطة القضائية الفداء درب السلطان
شارع أحمد الصباغ درب المنجرة	0522801020	دائرة درب الكبير
زنقة بشير الابراهيمى حي لاجيرون	0522445502	دائرة بياضة
حي عمر ابن الخطاب الزنقة 35	0522839867	دائرة ابن الخطاب
شارع روما ساحة مردوش مرس السلطان	0522229584	دائرة مرس السلطان
طريق أولاد زيان المحطة الطرقية	0522819586	دائرة المحطة الطرقية
شارع الفداء ساحة السراغنة	0522810696	دائرة السراغنة
شارع 02 مارس الرقم 300	0522281549	الدائرة السابعة

العنوان	هاتف المصلحة	اسم المصلحة
شارع السلام أناسي	0522741809	فرقة الشرطة القضائية سيدي البرنوصي
أناسي سيدي البرنوصي	0522752980	دائرة أناسي
مشروع السلام 02 أهل الغلام سيدي البرنوصي	0522010045	دائرة السلام 2
شارع أحمد بن باسو سيدي البرنوصي	0522733211	دائرة الأمل
إقامة مدينتي سيدي البرنوصي	0522752386	دائرة الأزهر
شارع طريق الرباط القديمة سيدي البرنوصي	0522731183	دائرة القدس
شارع للا أسماء سيدي مومن	0522100471	دائرة سيدي مومن الأولى
شارع الحسين السوسي سيدي مومن	0522704812	دائرة سيدي مومن الثانية
شارع الحسين السوسي سيدي مومن	0522710096	دائرة سيدي مومن الثالثة
شارع محمد زفزاف سيدي مومن	0522701006	دائرة التشارك



العنوان	هاتف المصلحة	اسم المصلحة
شارع الجولان	0522577042	فرقة الشرطة القضائية لابن مسيك
شارع لكوية حي الاتصال 03	0522577061	دائرة العثمانية
إقامة فال تيسير الزنقة 68 حي محمد بن الحسن الوزاني	0522577062	دائرة افريقيا
شارع 6 نونبر حي الجمعة	0522577063	دائرة سباتة
الزنقة 14 الرقم 54 جميلة 07	0522577064	دائرة واد الذهب
السالمية 02 الزنقة 17	0522572801	دائرة السالمية

العنوان	هاتف المصلحة	اسم المصلحة
شارع أحمد بن رحال امكيك بلفيدير	0522247944	فرقة الشرطة القضائية عين السبع الحي المحمدي
شارع وجدة بلفيدير	0522240668	دائرة بلفيدير
شارع الن بيتر درب مولاي الشريف الحي المحمدي	0522621931	دائرة مولاي الشريف
ممر الحدائق عين السبع	0522359666	دائرة عين السبع
شارع علي يعنة الحي المحمدي	0522667525	دائرة دار لمان
حي العنتارية الحي المحمدي	0522601177	دائرة العنترية
حي الأمان عين السبع	0522662978	دائرة الحي الإداري

العنوان	هاتف المصلحة	اسم المصلحة
شارع التوحيد تيط مليل	0522331882	فرقة الشرطة القضائية مديونة
تجزئة النعيم تيط	0522331471	دائرة النعيم
		دائرة مديونة



دليل خليا
الشرطة



العنوان	هاتف المصلحة	اسم المصلحة
شارع القدس عين الشق	0522506242	فرقة الشرطة القضائية عين الشق
شارع الدروة عين الشق	0522212747	دائرة عين الشق
حي الفضل الزنقة 09 الرقم 35	0522217137	دائرة الأسرة
شارع كاليفورنيا	0522212028	دائرة كاليفورنيا
شارع أبو بكر القادري سيدي معروف	0522335140	دائرة سيدي معروف
إقامة المستقبل	0522975738	دائرة المستقبل
		دائرة لمكانسة
العنوان	هاتف المصلحة	اسم المصلحة
شارع ابن سينا حي السعادة الحي الحسني	0522906648	فرقة الشرطة القضائية الحي الحسني
زاوية شارع 71 و شارع سيدي الخدير	0522904420	دائرة الحي الحسني
ملتقى شارع افران و شارع ريسينكا حي السلام	0522398104	دائرة السلام
تجزئة رياض الألفة زاوية زنقة 41 والزنقة 140	0522893480	دائرة الوفاق
تجزئة الفردوس المدارة بالقرب من حديقة المجموعة السكنية 2	0522909403	دائرة الألفة
دار السلام المجموعة السكنية 6	0522907874	دائرة الصفاء
شارع الأطلس بلوك 303 حي الليمون	0522896600	دائرة ليساسفة
		النسيم



دليل خلايا
الشرطة

اسم المصلحة	هاتف المصلحة	العنوان
فرقة الشرطة القضائية المحمدية	0523311063	ملتقى شارع محمد الخامس و حمان الفطواكي
دائرة درب مراكش	0523329757	درب مراكش شارع تادلة
دائرة القصبية	0523324464	زنقة أسفي
دائرة الشباب	0523324465	حي الشباب رياض 1
دائرة الراشيدية	0523287077	الرشيدية 3 بلوك ب
فرقة الشرطة القضائية المحمدية	0523311063	ملتقى شارع محمد الخامس و حمان الفطواكي
دائرة الوفا	0523321798	شارع الحسن الثاني
دائرة رياض السلام	0523327983	رياض السلام شارع محمد السادس
اسم المصلحة	هاتف المصلحة	العنوان
فرقة الشرطة القضائية مولاي رشيد	0522706415	الحي الصناعي
دائرة مبروكة السلام	0522577066	حي مبروكة
دائرة حي السدري	0522705812	حي بورنازيل شارع القوات المساعدة
دائرة حي الفلاح	0522705475	حي الفلاح
دائرة سيدي عثمان	0522577065	شارع النيل سيدي عثمان



لائحة مخاطبي خلايا التكفل بالنساء و الأطفال ضحايا العنف على مستوى المناطق الأمنية بولاية أمن الدار البيضاء الكبرى

الاسم الكامل	المصلحة	الرتبة
سارة شعيب	المصلحة الولائية للشرطة القضائية بالدار البيضاء	عميد شرطة
صالحة ناجح	المنطقة الأمنية أنفا	عميد شرطة
غزلان الداودي	المنطقة الأمنية لعين الشق	ضابط شرطة
أنيسة العلوي	المنطقة الأمنية الفداء درب السلطان	عميد شرطة ممتاز
يوسف لكربي	المنطقة الأمنية سيدي البرنوصي	ضابط شرطة
عبد الفتاح الضو	المنطقة الأمنية عين السبع الحي المحمدي	ضابط شرطة ممتاز
هشيم عبد اللطيف	المنطقة الأمنية مديونة	ضابط شرطة ممتاز
محمد الدقيوق	المنطقة الأمنية المحمدية	ضابط شرطة ممتاز
عبد الله لاغمة	دائرة الشرطة الرحمة	ضابط شرطة
عبد الشفيق أيت حمو	المنطقة الأمنية لابن مسيك	ضابط شرطة ممتاز
حسنة الهواوي	المنطقة الأمنية مولاي رشيد	ضابط شرطة
حنان صبار	المنطقة الأمنية الحي الحسني	عميد شرطة
عبد القادر ناجح	المنطقة الأمنية مطار محمد الخامس	ضابط شرطة

دليل خلايا الدرك الملكي



**Cellule de section judiciaire de la
direction régionale de la gendarmerie
royale Casablanca**



دليل خلايا
الدرك
الملاكي

**Section judiciaire Régionale
de la Gendarmerie Royale**

**Cellule de brigade judiciaire de
prise en charge des femmes et
enfants victimes de violences**

**Une cellule au niveau de 4
Compagnies de Gendarmerie
Royale**

**Un interlocuteur de la cellule
au niveau de chaque Brigade
territoriale de Gendarmerie
Royale**

الفصيلة القضائية الجهوية للدرك الملكي

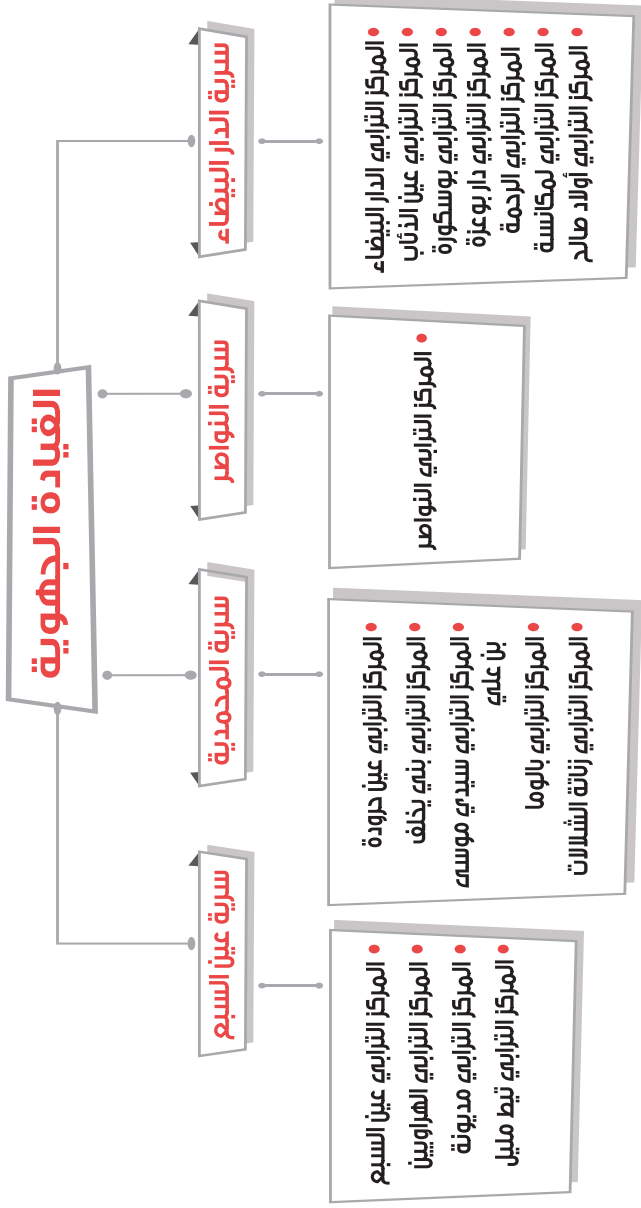
خلية الفرقة القضائية للتكفل
بالنساء والأطفال ضحايا
العنف

خلية على مستوى أربع سريات
للدرك الملكي بالدار البيضاء

مخاطب الخلية على مستوى
كل مركز ترابي للدرك الملكي
على مستوى كل دائرة الشرطة



الوحدات المندمجة للتكفل بالنساء و الأطفال ضحايا العنف على مستوى القيادة الجهوية للدرك الملكي بالدار البيضاء





الخلايا المكلفة بالنساء و الأطفال ضحايا العنف بمراكز الدرك الملكي التابعة للقيادة الجهوية بالدار البيضاء

السرية	الوحدة	مخاطب الخلية
	المركز التراابي لمكانسة	المساعد عبد الرحيم لحرش / الرقيب الأول عبد الحنين عوينة / الرقيب الأول عبد اللطيف نصيري
	المركز التراابي دار بوعزة	المساعد عبد الغني منصور / الرقيب الأول نجم الدين عبد اللطيف
	المركز التراابي بوسكورة	المساعد عمر السرحاني / المساعد بدر الدين فلاق المساعد رشيد كتمانبي
	المركز التراابي عين الذئاب	المساعد محمد برياش / الرقيب أول سفيان أمغار الرقيب أول يوسف الدرازي
	المركز التراابي أولاد صالح	المساعد محمد عبودي / الرقيب أول عادل بوحفرة الرقيب أول يونس قسيمي
	المركز التراابي المدينة الخضراء	المساعد المحفوظ أمال / المساعد عبد الكريم الكرايفي الرقيب أول رشيد علوي
	المركز التراابي الدار البيضاء	المساعد عزيز المهدي / الرقيب أول عثمان زاهيا
	المركز القضائي الدار البيضاء	المساعد عبد العزيز العززي / المساعد علي بوحسوسي الرقيب أول مراد الرحيوي / الرقيب أول عزالدين الشكري
	المركز التراابي الموقت طماريس	المساعد عبد العزيز زكاري / المساعد عبد الله بهداوي الرقيب أول محمد أويحيى



السرية	الوحدة	مخاطب الخلية
عين السبع	المركز الترايبي تيط مليل	المساعد محمد أوزيان / الرقيب أول عادل المراني
	المركز الترايبي لهرأويين	المساعد نجيب قدوري / المساعد خالد زكود
	المركز الترايبي مديونة	المساعد يونس البهجة / المساعد خالد زكود
	المركز الترايبي عين السبع	المساعد العربي الصاحب / الرقيب هشام برغاز
عين محمدية	المركز الترايبي بني يخلف	الرقيب الأول عبد اللطيف نواضري / الرقيب الأول محمد أوزيبو الرقيب الأول عبد المغيث مهيجر
	المركز الترايبي زناتة	الرقيب الأول محمد حسني
	المركز الترايبي سيدي يوسف بن علي	الرقيب أول سمير غفور
	المركز القضائي المحمدية	الرقيب أول أمين نوالي / الرقيب أول أمين القبريوي الرقيب حنان الريفي / الرقيب ايمان افلكشو
	المركز الترايبي الموقت بالوما	المساعد خالد العمراوي الرقيب أول سهيل بركان



دليل خلايا
الدرك
الملكية



مخاطب الخلية	الوحدة	السرية
الرقيب أول عبد الهادي المعطاوي الرقيب أول عبد الواحد أبو الوافا	المركز الترابي النواصر	النواصر
المساعد مصطفى امزيان الرقيب أول المدوف محمد	المركز القضائي النواصر	
المساعد مصطفى اعراب الرقيب أول أميمة الروتي	المركز الجوي النواصر	

دليل خلايا التكفل بالنساء ضحايا العنف على مستوى محاكم الدار البيضاء



دليل خلايا التكفل بالنساء ضحايا العنف على مستوى محاكم الدار البيضاء



دليل خلايا
المحاكم



الخلايا المحلية

- المحكمة الابتدائية
الزجرية الدار البيضاء
- المحكمة الابتدائية
الزجرية المحمدية
- المحكمة الابتدائية
الزجرية بن سليمان

الخلية الجهوية

- محكمة الإستئناف
بالدار البيضاء



لائحة مخاطبي خلايا التكفل بالنساء والأطفال ضحايا العنف على مستوى محاكم الدار البيضاء الكبرى

اللجنة الجهوية للتكفل بالنساء و الأطفال ضحايا العنف على مستوى محكمة الاستئناف الدار البيضاء		
الهاتف	الصفة	الاسم
0522302899 0522445873	نائبة الوكيل العام للملك - منسقة الخلية	ذة/ بديعة جاري
	مساعدة اجتماعية	خديجة افديين
	مساعدة اجتماعية	زينب الحبشي
الخلية المحلية للتكفل بالنساء و الأطفال ضحايا العنف بالمحكمة الابتدائية الجزرية بعين السبع		
الهاتف	الصفة	الاسم
0522263848	نائبة وكيل الملك - منسقة الخلية -	ذة/ رابحة فتح النور
	مساعدة اجتماعية	حنان بن غنو
	مساعدة اجتماعية	صفاء الفناوي
الخلية المحلية للتكفل بالنساء و الأطفال ضحايا العنف بالمحكمة الابتدائية المحمدية		
الهاتف	الصفة	الاسم
05-23-30-18-95	نائبة وكيل الملك - منسقة الخلية	ذة/ حورية سار
	مساعدة اجتماعية	صفاء صيكوك
	مساعدة اجتماعية	خديجة حكيس
الخلية المحلية للتكفل بالنساء و الأطفال ضحايا العنف بالمحكمة الابتدائية ابن سليمان		
الهاتف	الصفة	الاسم
05-23-29-14-88 05-23-29-15-58	نائبة وكيل الملك - منسقة الخلية	ذة/ مومن فاطمة
	مساعدة اجتماعية	مريم الأنهاري
	مساعدة اجتماعية	رباب الكادي العلمي

تركيبة خلية التكفل بالنساء والأطفال ضحايا العنف

تتألف خلية التكفل بالنساء والأطفال ضحايا العنف على مستوى محاكم
من:

- ◀ ممثل النيابة العامة.
- ◀ قاضي للتحقيق.
- ◀ قاضي للأحداث.
- ◀ قاضي مكلف بالتنفيذ.
- ◀ كاتب للضبط.
- ◀ مساعد /ة اجتماعي/ة قضائي /ة.

تتألف الخلية على مستوى المستشفيات من :

- ◀ طبيب /ة
- ◀ أخصائية في علم النفس.
- ◀ مساعد /ة اجتماعية.

تتألف الخلية على مستوى جهاز الشرطة و الدرك الملكي من:

- ◀ ضابط /ة
- ◀ مساعدي ضباط الشرطة

تجتمع الخلية كل ستة أشهر على مستوى لجنة التنسيق الجهوية (محكمة الاستئناف) و كل ثلاثة أشهر بالنسبة للجنة المحلية (المحاكم الابتدائية التابعة لنفوذ محكمة الاستئناف) وتدعو للحضور إلى اجتماعاتها جميع المتدخلين في المجال من صحة و شرطة و رجال الدرك المجالس العلمية، كما يمكن أن يحضر أشغال اللجنة كل فاعل معروفة باهتمامه بهذا المجال، بالإضافة إلى بعض منظمات المجتمع المدني المهتمة بهذا المجال.



دليل خلايا
المحاكم

دليل خلايا التكفل بالنساء ضحايا العنف على مستوى مستشفيات ادار البيضاء



الوحدات المندمجة للتكفل بالنساء و الأطفال ضحايا العنف على مستوى المستشفيات بالدار البيضاء

المستشفى الإقليمي

المستشفى الجامعي ابن رشد

المستشفى الجهوي مولاي يوسف

المستشفى الإقليمي الحي الحسني

المركز الإستشفائي سيدي البرنوصي
(منصور)

المستشفى الإقليمي بوايف

المركز الإستشفائي مولاي رشيد

مستشفى محمد الخامس

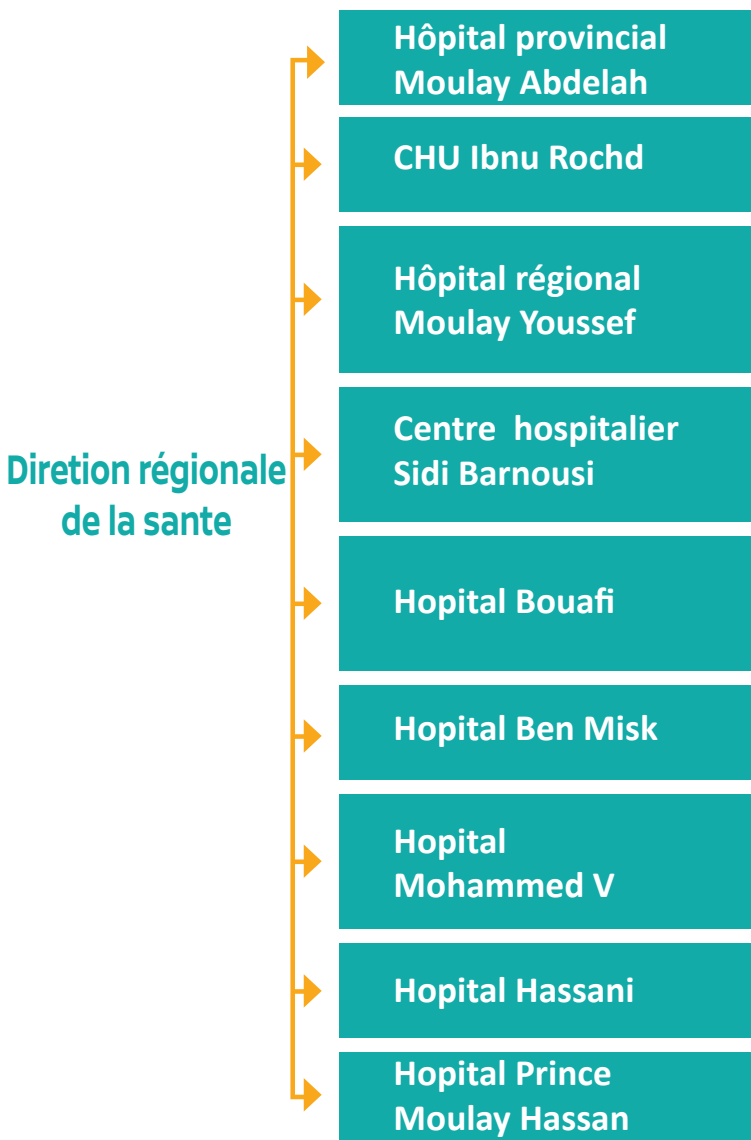
مستشفى بن مسيك

المديرية الجهوية
للصحة



دليل خلايا
المستشفيات

Unités de prise en charge des femmes victimes de violences (Hôpitaux de Casablanca)



التتبع و التنسيق مبدأ أساسية لتدعيم أسس الشراكة و التعاون بين مختلف الفاعلين



لجنة التتبع و التواصل كنموذج

دليل خلايا التكفل بالنساء ضحايا العنف

دليل خلايا
التكفل
بالنساء
ضحايا
العنف

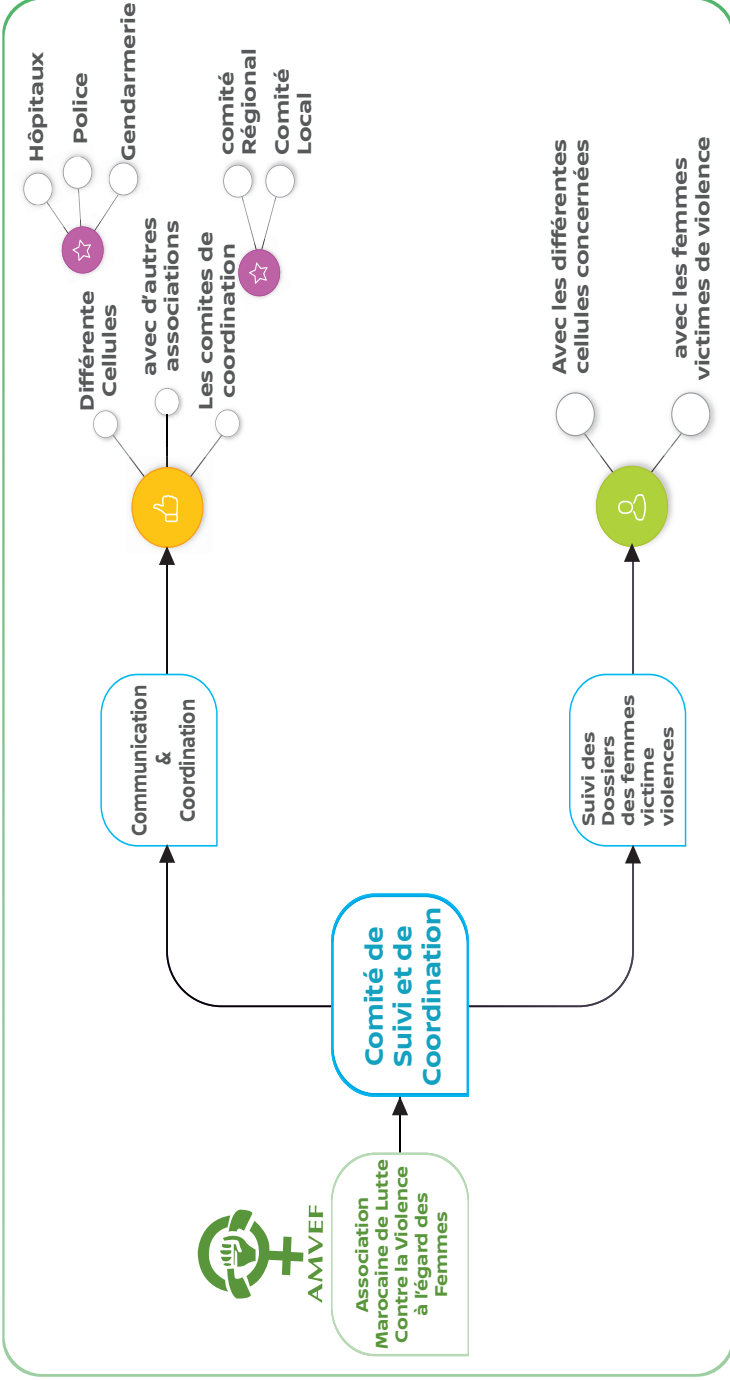
بادرت الجمعية المغربية لمناهضة العنف ضد النساء بإنشاء لجنة خاصة بالتتبع والتواصل مع مختلف خلايا التكفل بالنساء ضحايا العنف، تفعيلا لتوصيات دراسة أنجزتها سابقا بخصوص عمل هذه الخلايا، والتي خلصت أن التنسيق، التتبع والتواصل تعترضه بعض المعوقات مما يعثر العمل بهذا المجال.

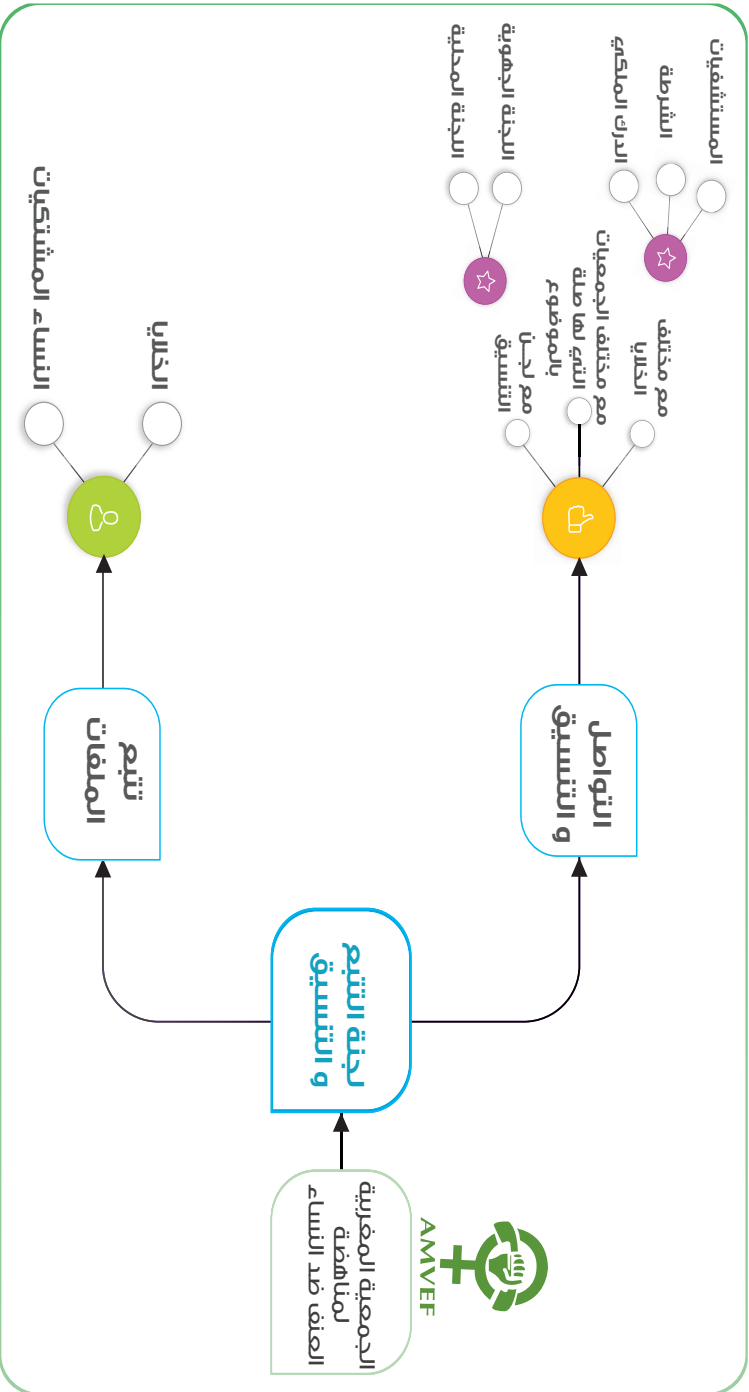
من هنا كان الهدف الأساس لهذه اللجنة هو إرساء أسس العمل المشترك والتعاون بين مختلف المتدخلين في هذا الميدان.

تتطلع الجمعية من خلال هذه اللجنة أن تصبح مخاطبا فعالا للجنة التنسيق.

المهام الأساسية لهذه اللجنة:

- 1 | تدليل الصعوبات المتعلقة ببعض الملفات المتعثرة بالتنسيق مع الخلايا المعنية بالأمر،
- 2 | المساهمة في تيسير الإجراءات المسطرية بخصوص بعض الملفات المستعصية وتبني بعض الملفات ذات الطابع الخاص،
- 3 | تسهيل ولوج المشتكيات لخدمات مختلف الخلايا الناشطة في المجال،
- 4 | خلق آليات التنسيق مع مختلف الجمعيات الناشطة في هذا المجال،
- 5 | التنظيم والتحضير للقاءات و الاجتماعات مع مختلف لجن التنسيق،
- 6 | المساهمة بالاقترحات والعمل الميداني من أجل تطوير عمل الخلايا وتسهيل التواصل مع لجنة التنسيق،
- 7 | خلق قاعدة بيانات تخص النساء ضحايا العنف وإصدار تقارير دورية توجه للجنة التنسيق.





نموذج ورقة التوجيه تسلم لكل مشتكية توجه لإحدى خلايا التكفل بالنساء ضحايا العنف

بطاقة المعلومات

موجهة من : موجهة إلى :

1 | الموضوع

نوع العنف :

المشتكى به :

الصلة :

2 | المشتكية

الاسم :

الهاتف :

العنوان :

3 | الهدف من الطلب

** الهدف من ورقة التوجيه، إخبار المخاطب بمعلومات عن المشتكية
وتحديد الهدف من توجيهها نحو الخلية.

نموذج لورقة تتبع ملفات الخاصة بالعنف ضد النساء

ورقة تتبع الملفات

رقم الملف	التاريخ	الاسم الكامل	صلة المشتكى به بالضحية	الإجراءات	مآل الملف
--------------	---------	-----------------	------------------------------	-----------	--------------

دليل خالبا
التكفل
بالنساء
ضحايا
العنف

منشورات : الجمعية المغربية لمناهضة العنف ضد النساء

37. زنقة عبد الرحمان الصحراوي، الشقة 6، الطابق 5، الدار البيضاء / المغرب
الهاتف : +212 522 26 86 67
الفاكس : +212 522 26 86 66
البريد الإلكتروني : amvef.maroc@gmail.com
الموقع الإلكتروني : www.amvef.org

مطبعة : zino-mar / 0212 522 67 29 93
رقم الإيداع القانوني : 2020M00926
ر.د.م.ك : 7-274-39-9920-978
الطبعة : الأولى دجنبر 2019
دليل يحيين دوريا